

## Verwerkingsrichtlijnen Ribcassettevloer



versie 20 maart 2026

## INHOUDSOPGAVE

Algemeen .....	3
Transport & opslag.....	3
Afroepen.....	3
Wijziging afroepen.....	3
Levering .....	3
Bereikbaarheid.....	3
Aanvoer .....	4
Opslag op de bouwplaats.....	4
Hijsen.....	5
Massa .....	5
Stapelhout .....	6
Opleggingen.....	6
Ophangbeugels voor riolering.....	6
Aansluiting tussen scheidingswand – vloer .....	6
Toleranties .....	6
Sparingen in het werk aanbrengen .....	6
Voegverbreding .....	7
Voegvulling.....	8
Afwerklaag .....	8
Meer informatie .....	8

## ALGEMEEN

De essentiële kenmerken van onze producten staan vermeld op onze CE prestatie verklaring (DoP). De CE prestatieverklaring DoP 02.13 ribbenvloer. KIWA Erkende BB-aansluitdocument K86125 en KOMO kwaliteitsverklaring K65475 zijn te downloaden via:

<https://van-nieuwoort.com/prefab-beton/downloads>

In deze verwerkingsrichtlijnen zijn alle zaken die betrekking hebben op de verwerking opgenomen.

De vloerelementen dienen aangebracht te worden overeenkomstig met het legplan, waarbij gecontroleerd dient te worden of men in het bezit is van de meest recente definitieve tekening.

## TRANSPORT & OPSLAG

Om onze producten veilig te kunnen toepassen, is het van groot belang om de levering op de bouwplaats te controleren of er:

- geleverd is wat is overeengekomen
- de merken/labels op geleverde producten overeenkomen met de vrachtbon en het definitieve legplan
- de producten geen zichtbare gebreken vertonen, zoals afgebroken delen en scheuren, als gevolg van bijvoorbeeld transport

Geef klachten over de levering zo snel mogelijk schriftelijk aan ons door, maar uiterlijk binnen 24 uur na aankomst van de vloerplaten.

Het e-mailadres hiervoor is: [kwaliteit.prefab.beton@van-nieuwoort.com](mailto:kwaliteit.prefab.beton@van-nieuwoort.com)

## AFROEPEN

Alle vrachten dienen **minimaal 10 werkdagen** voor levering binnen de afgesproken weekprognose (afhankelijk beschikbare transportcapaciteit) bij de werkvoorbereiding logistiek te worden afgeroepen.

Het e-mailadres hiervoor is: [afroep.vloeren@van-nieuwoort.com](mailto:afroep.vloeren@van-nieuwoort.com)

## WIJZIGING AFROEPEN

Wijzigingen kunnen kosteloos (binnen mogelijke capaciteit) tot s 'morgens **11 uur** worden verwerkt op de werkdag vóór levering.

Kosten door annuleringen en/of wijzigingen later dan het uiterste moment van de mogelijke afroepwijziging worden in rekening gebracht.

## LEVERING

De levering geschiedt middels zelflosser, tenzij anders overeengekomen, aangeleverd in volle vrachten. Zie ook **Opslag op de bouwplaats**.

## BEREIKBAARHEID

De opdrachtgever dient ervoor te zorgen dat de aanvoerweg naar het bouwterrein goed bereikbaar en berijdbaar is voor transportmiddelen van circa 50 ton totaal gewicht tot op de plaats van lossen. E.e.a. ter onzer beoordeling.

## AANVOER

Aanvoer geschiedt zoveel mogelijk volgens van tevoren met de opdrachtgever overeengekomen leveringsschema en stapelvolgorde.

Afwijkingen onzerzijds hierop zijn mogelijk zonder dat dit aanleiding geeft tot verrekening.

Voor zover mogelijk wordt rekening gehouden met gevraagde aanvoertijden.

**Garanties hieromtrent kunnen wij echter niet geven, noch dien aangaande aansprakelijk worden gesteld.**

Per trailer is gerekend op een wacht / lostijd tot maximaal 1,5 uur of maximaal tot de volgende afroep indien deze eerder is dan 1,5 uur.

Na overschrijding van voornoemde wacht / lostijd zullen ontstane wachturen verrekend worden.

## OPSLAG OP DE BOUWPLAATS

*Verantwoordelijkheid chauffeur:*

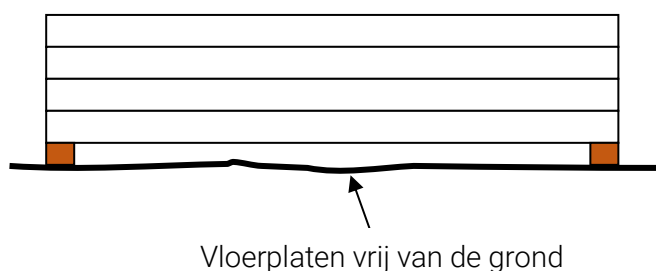
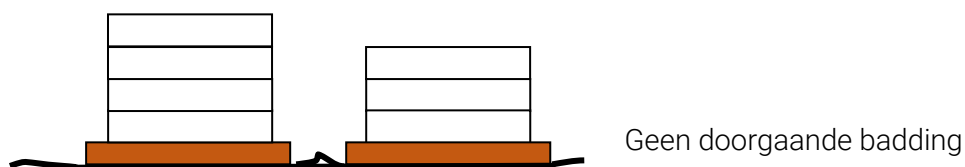
De chauffeur meldt zich bij aankomst op de bouwplaats bij de uitvoerder.

Indien de losplaats naar inzicht van de chauffeur niet voldoende geschikt is en/of er is geen goed badding hout aanwezig meldt de chauffeur dit bij de uitvoerder en de afdeling transport planning van Van Nieuwpoort Prefab Beton. De uitvoerder beslist wat te doen. Is er geen uitvoerder aanwezig of bereikbaar dan worden de ribcassettevloerplaten (CVP) onder verantwoordelijkheid van de uitvoerder gelost, eventuele schade of breuk tijdens lossen en in opslag is ten alle tijden voor rekening van de aannemer.

*Verantwoordelijkheid aannemer:*

De aannemer is eindverantwoordelijk voor het lossen en de losplaats derhalve is een los hulp namens de aannemer wenselijk.

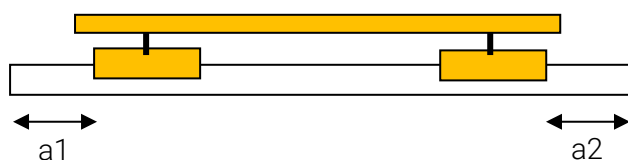
- De ondergrond van de losplaats dient over de gehele breedte vlak, horizontaal en zodanig draagkrachtig te zijn dat de gestapelde vloerplaten niet kunnen verzakken.
- Let op dat de stapel stabiel blijft, met name bij vorst en overvloedige regen. Gebruik baddingen voor het stapelen van de elementen.
- De oplegnokken van de ribcassettevloerplaten (CVP) recht boven elkaar op de badding.
- De lengte van de badding moet ca 1,5 m zijn.
- Geen doorlopende badding voor twee stapels gebruiken.
- De ribcassettevloerplaten (CVP) moeten vrij van de grond gestapeld worden.
- Lossen op pallets of planken is **niet** toegestaan.



## HIJSEN

De vloerplaten kunnen gemonteerd worden middels hijsklem (standaard 1200 mm element) of, indien overeengekomen, hijsogen waarbij afhankelijk van de breedte, twee of vier stuks hijsogen aangebracht zijn.

Bij gebruikmaking van een hijsklem mag het overstek buiten de klem maximaal 1,0 m zijn.



$$a1 = a2$$

Overstek a1 en a2:

**Maximaal 1,0 m**

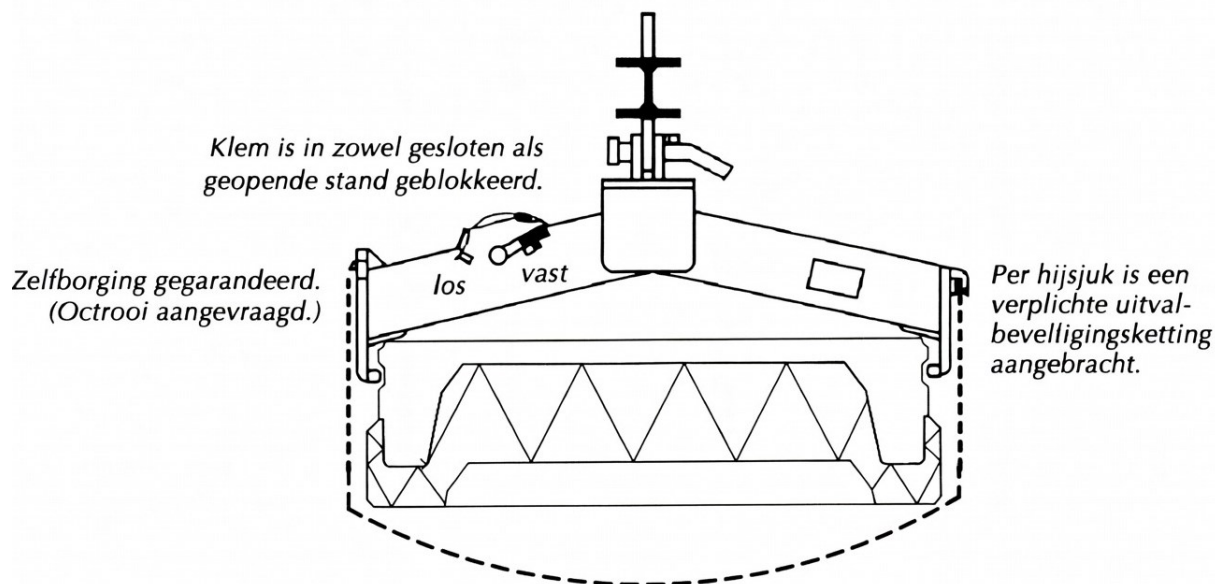
Bij hijsogen dient u te hijsen met een twee en/of viersprong van voldoende lengte.

De lengte van de kettingen dient minimaal gelijk te zijn aan de afstand tussen de hijspunten (hoek tussen vloerplaat en kettingwerk minimaal **60 graden**).

Toe te passen hijsshaken : Grabiq Safety Hook, BKG 8-8+ min 2,5 ton (fabrikant Gunnebo Lifting) of gelijkwaardig. Een en ander altijd ter beoordeling van het kraanbedrijf.

Indien de vraag is om hijsklemmen (= hijsmaterieel), stellen wij onze hijsklemmen ter beschikking. Deze worden per transport vanuit Kampen naar de bouwplaats vervoerd. Na gebruik komen deze weer retour per trailer.

Het



lossen geschiedt door en onder volledige verantwoordelijkheid van de opdrachtgever. Dat de chauffeur hierbij eventueel onverplicht assisteert, ontheft de opdrachtgever niet van deze verantwoordelijkheid.

Zie ook het blad: **Hijsinstructie hijsklemmen met evenaar t.b.v. rib / cassettevloerplaat.**

Dit document wordt standaard verstrekt aan klanten die hijsklemmen in bruikleen hebben.

## MASSA

Vloertype: CVP 350	Breedte 1200 mm: 273 kg/m <sup>1</sup>	Breedte 900 mm: 223 kg/m <sup>1</sup>	Breedte 400 mm: 106 kg/m <sup>1</sup>
-----------------------	---	--	--

## STAPELHOUT

Stapelblokken, -latten en/of –balken na het lossen van de vloerplaten mee retour geven. **Niet retour** ontvangen stapelhout wordt in rekening gebracht.

## OPLEGGINGEN

De ontwerp opleglengte is in het legplan aangegeven. De werkelijke opleglengte moet tenminste 2/3 van de ontwerp-opleglengte bedragen, doch met een minimum: (inclusief 10 mm EPS kopplaat)

- 75 mm bij een oplegging op metselwerk
- 60 mm bij een oplegging op beton
- 55 mm bij een oplegging op profielstaal of voldoende vormvast plaatstaal.

De fundering dient voor een verantwoorde oplegging strak en vlak te zijn. Na afwerking van de oplegging kan een druk verdelend oplegmateriaal noodzakelijk zijn (bijvoorbeeld zand-cementmortel, oplegrubber of bouwvilt.)

T.b.v. ventilatiekokers kan de isolatie onder de rib plaatselijk worden weggesneden.

## OPHANGBEUGELS VOOR RIOLERING

De ophangbeugels t.b.v. riolering aanbrengen ter plaatse van de plaatnaden. Een en ander ter voorkoming dat deze onder de opleg nokken van de ribcassettevloerplaat (CVP) komen.

## AANSLUITING TUSSEN SCHEIDINGSWAND – VLOER

In verband met mogelijk verschil in vervorming van de begane grondvloer en verdiepingsvloer is het advies van Woningborg om een U-profiel of plafondplint ter plaatse van de scheidingswanden tegen de verdiepingsvloer toe te passen ter voorkoming van een opening tussen bovenkant scheidingswand en het plafond. Hierbij in acht te nemen de berekende waarde alsmede ook de tolerantie conform NEN-EN 13224.

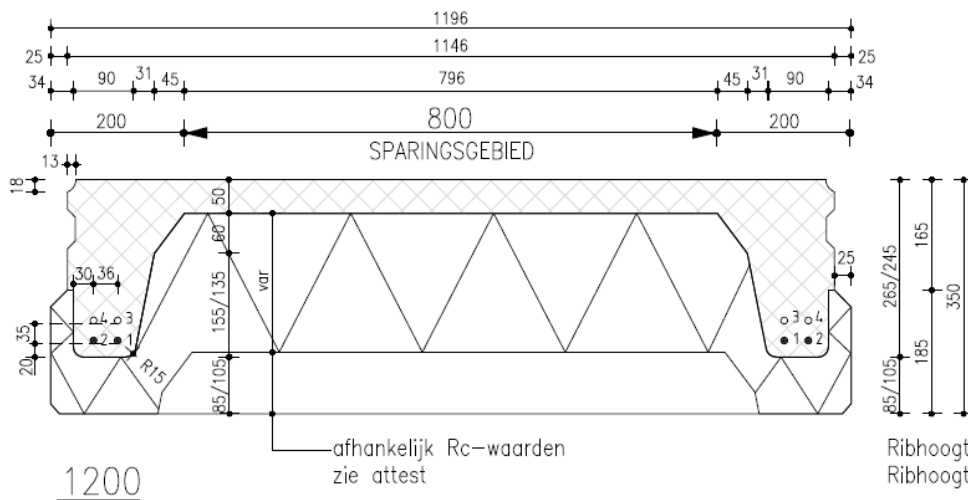
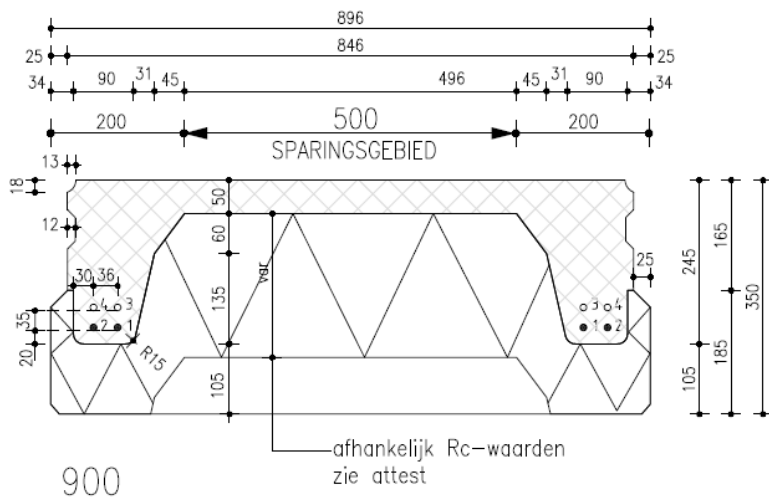
## TOLERANTIES

TOLERANTIE TABEL volgens NEN-EN 13224		Toleranties in mm	
<i>onderdeel:</i>	<i>toelichting:</i>	<i>meer:</i>	<i>minder:</i>
Lengte (incl. haaksheid)	nominale maat is volgens legplantekening	+25	-25
Breedte standaard (incl. vlakheid langs zijde)	nominale maat is volgens legplantekening	+15	-10
Plaatdikte	plaatselijke afwijkingen in dikte	+15	-10
Plaats sparing	nominale maat is volgens legplantekening	+25	-25
Afmeting sparing	nominale maat is volgens legplantekening	+10	-10

## SPARINGEN IN HET WERK AANBRENGEN

In het werk kunnen in de spiegel sparingen worden gemaakt met een maximale afmeting van 150mm x 150mm. Grotere sparingen altijd in overleg! In het renvooi op het legplan staat het sparingsgebied aangegeven. Zie hieronder:

### DOORSNEDEN CVP 350 ELEMENTEN:



## VOEGVERBREDING

Indien voegverbredingen in het vloerveld zijn opgenomen worden de benodigde polystyreen stroken met de vloerplaten meegeleverd. De stroken worden geleverd op de gewenste breedte en een standaard lengte en dienen op maat te worden gesneden. Een reststuk kan worden gebruikt om de voeg aan de kopzijden dicht te zetten. Men dient erop te letten dat er geen voegvulling in de spouw loopt.

## VOEGVULLING

De water-cement factor moet zo worden gekozen, dat de mortel niet tussen de elementen doorlekt. Zo nodig moeten de voegen vooraf worden gereinigd en met water worden bevochtigd. De voegen tussen de vloerelementen worden volledig gevuld met beton of zand-cementmortel met de volgende eigenschappen:

- Sterkteklasse groter of gelijk C12/15
- Grootste korrelafmeting van het toeslagmateriaal kleiner of gelijk 8 mm
- Indien de voegbreedte groter of gelijk 50 mm is, mag de grootste korrelafmeting van het toeslagmateriaal 16 mm zijn.
- Grind, zand en cement voldoen aan NEN 5905 en NEN 3550.

Bij lage buitentemperatuur en vorst zijn de maatregelen als genoemd in 9.4.4 van NEN 6722 eveneens van toepassing op de voegvulling. Gewoonlijk kan 48 uur na aanbrengen van de voegvulling de vloer worden belast.

## AFWERKLAAG

Bij toepassing van een steenachtige vloerbedekking adviseren wij, teneinde scheurvorming door krimp te voorkomen, om een afwerklaag van voldoende sterkte (ca. C12/15) en dikte (min. 40 mm) aan te brengen met bovenin (dekking 10 à 15 mm) een fijnmazig bouwstaalnet.

Daarnaast is het aanbrengen van krimpvoegen in de dek- en tegelvloeren wenselijk. Zijn dit soort maatregelen niet mogelijk, dan dient de manier van vloerafwerking extra aandacht te krijgen.

## MEER INFORMATIE

Heeft u vragen met betrekking tot de verwerking en/of hijsinstructies vragen wij u om contact op te nemen met Van Nieuwpoort Prefab Beton.

Van Nieuwpoort Prefab Beton B.V.

**Postadres**

Postbus 167  
2800AD Gouda

**Bezoekadres**

Meridiaan 2  
2801 DA Gouda

+31 (0) 182 59 74 20  
verkoop.prefab.beton@van-nieuwpoort.com